

## SECCION II

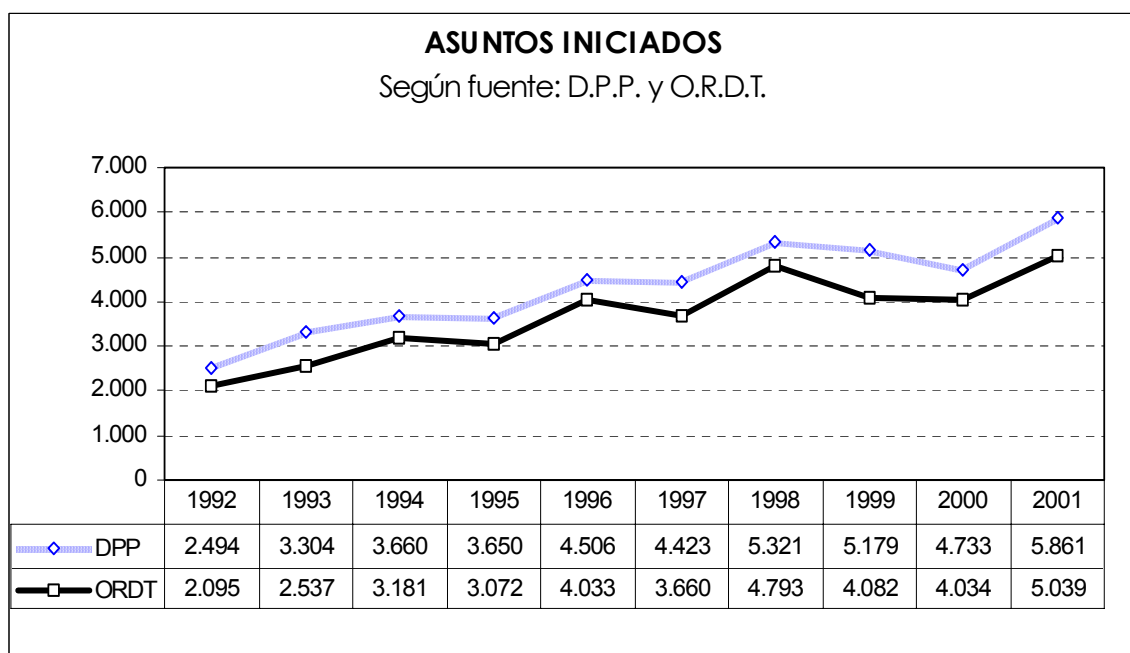
### JUZGADOS LETRADOS DE PRIMERA INSTANCIA DEL TRABAJO

#### 1. ACTIVIDAD JURISDICCIONAL

##### 1.1 Demanda de Servicios de Justicia.

Se iniciaron en los Juzgados Letrados de Primera Instancia del Trabajo **5.861 asuntos** durante el ejercicio 2001, lo cual significó un aumento cercano al **24%** en relación al año anterior<sup>1</sup>.

Se iniciaron en promedio 419 asuntos por turno, ubicándose la mayoría entorno a dicho valor. El máximo de asuntos iniciados fue 499 y el mínimo 352. Esta homogeneidad en cuanto a la cantidad de asuntos iniciados por turno puede considerarse una característica estable, en tanto es una tendencia que se viene confirmando desde el año 1994.



En la gráfica anterior se puede apreciar la evolución de la demanda de Servicios de Justicia en esta materia durante los últimos diez años. Presentamos dos series de datos que provienen de fuentes diferentes: División Planeamiento y Presupuesto (DPP) y Oficina Receptora y Distribuidora de Turnos (ORDT). Ambas series de datos han presentado, en términos generales, una evolución similar y ascendente. Para el año 2001 la demanda en esta materia es más del doble que la registra al inicio del período. A partir del año 2000 se incluyen las piezas por separado en los datos brindados de la Oficina Receptora y Distribuidora de Turnos (ORDT) aumentando el dato original un 5% y 8% para el 2000 y 2001 respectivamente.

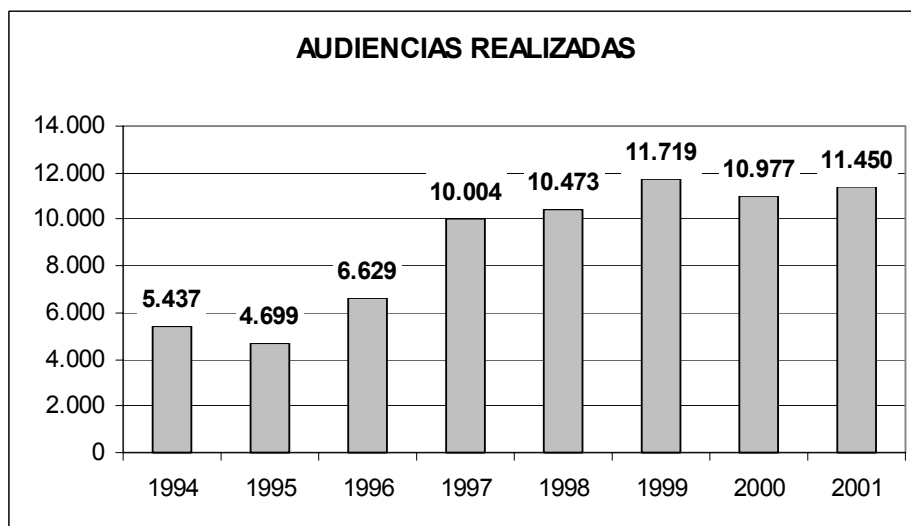
<sup>1</sup> Ver Apéndice Estadístico, Sección I Cuadro N° 1 Asuntos Iniciados por los Juzgados de Trabajo de la Capital, por año y por turno.

## 1.2. Audiencias

Durante el ejercicio 2001 se realizaron 11.450 audiencias, sobre un total de 11.915 audiencias convocadas, lo que significó una tasa de realización del 96%<sup>2</sup>. En comparación con el año anterior el incremento de audiencias realizadas fue superior al 4%, así mismo la tasa de realización paso del 93% a 96%.



En promedio se realizaron 818 audiencias por Juzgado, con un máximo de 934 y un mínimo de 584, siendo generalmente homogénea la cantidad de audiencias realizadas en cada turno. La tasa máxima de realización fue del 100% y la mínima de 83%.

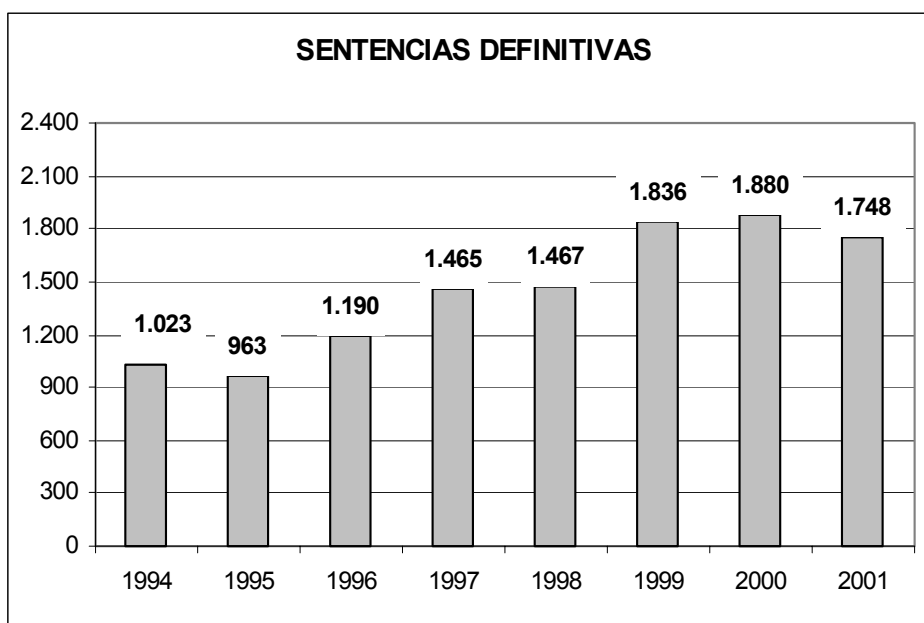


Durante el período analizado las audiencias han presentado una tendencia creciente con la excepción de los años 1995 y 2000 ambos caracterizados por la conflictividad gremial en el Poder Judicial. En el ejercicio 2001 la cantidad de audiencias realizadas apenas supera las del año anterior.

<sup>2</sup> Ver Apéndice Estadístico, Sección I Cuadro N° 3 Audiencias Convocadas por los Juzgados de Trabajo de la Capital, por año y por turno.

### 1.3. Sentencias definitivas

Durante el año 2001 se dictaron 1.748 sentencias definitivas, registrándose una disminución del 7% con relación al ejercicio 2000<sup>3</sup>. El promedio de sentencias dictadas por juzgado fue 125, con un máximo de 162 y un mínimo de 94.



Desde el año 94, se viene dando una tendencia a una mayor concentración del número de sentencias dictadas entorno al promedio, lo que indica que la cantidad de sentencias es similar en todos los turnos.

### 2. OTROS INDICADORES DE ACTIVIDAD

Como forma de completar el análisis de la actividad global de las sedes, incorporamos indicadores acerca de aquellas actividades que acompañan a la actividad jurisdiccional, para lo cual se toman en cuenta: oficios librados, exhortos recibidos, diligencias realizadas por el Alguacil y cedulones remitidos<sup>4</sup>.

	2000	2001	Variación
Oficios librados	8.904	10.961	<b>23%</b>
Exhortos recibidos	406	509	<b>25%</b>
Diligencias Alguacil	2.531	2.907	<b>15%</b>
Cedulones	30.267	28.996	<b>-4%</b>

<sup>3</sup> Ver Apéndice Estadístico, Sección I, Cuadro N°2 Sentencias Definitivas dictadas por lo Juzgados de Trabajo de la Capital, por año, según turno.

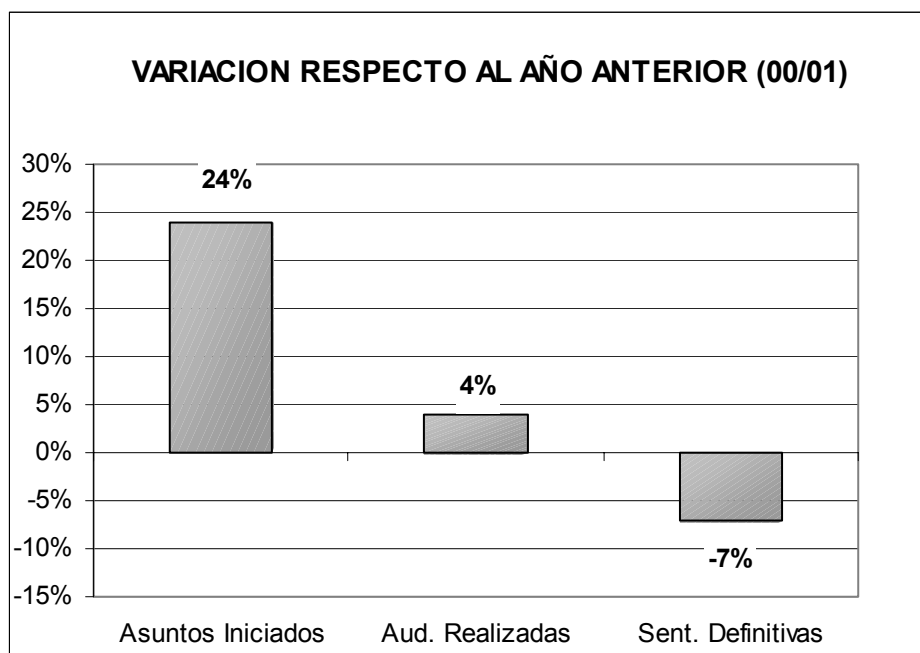
<sup>4</sup> Ver Apéndice Estadístico, Sección I, Cuadro N° 4 Otros indicadores de actividad.

Casi todos los indicadores de actividad mostraron durante el año 2001 un aumento con respecto al año anterior, en tanto que los cedulones remitidos disminuyeron un 4%.

### 3. SINTESIS

Presentamos a continuación los indicadores más relevantes para elaborar una síntesis de la actividad jurisdiccional desarrollada por los Juzgados Letrados del Trabajo de la Capital durante el ejercicio 2001.

Respecto a las variaciones en relación al año anterior se presentan los siguientes cuadros:



Se registró un importante aumento en la cantidad de asuntos iniciados, que no se vió acompañado por el incremento de las audiencias realizadas y la cantidad de sentencias, que particularmente experimentaron un descenso con respecto al año anterior.